

Na horách se *krušně* nežije

Majitelé domu pocházejí z Litvínova a do nedalekých Krušných hor jezdili mnoho let lyžovat. Nakonec si zde postavili rekreační dům a v budoucnu se plánují přestěhovat natrvalo.



Na radu kamaráda opustili představu o shánění parcely v bezprostředním okolí města a zamířili do hor. Poměrně rychle našli pozemek a pustili se do stavby. „Původně jsme chtěli jen malou rekreační chaloupku, ale vymklo se nám to z rukou,“ vysvětluje pan Luděk okolnosti, za jakých se na horách ocitli.

Parcela byla natolik svažité, že bylo nutné terén radikálně upravit. Naštěstí odbagrovaný materiál neskončil na skládce, ale dobře posloužil tam, kde bylo třeba zeminu dosypat. Největším problémem bylo dopravit na parcelu do hor stavební materiál.

Majitel dům postavil sám, spolu s třemi kamarády. Pouze topenářské práce nechali na odborníkovi. Obvodové zdivo je z přesných broušených bloků Porotherm, zděných na pěnu. Z vnější strany je stavba kontaktně zateplena polystyrenem a obložena cihelnými páskami. Terasa je vydlážděna venkovními keramickými dlaždicemi.

Dispozice

Hlavní vchodovými dveřmi na východní straně domu se vchází do zádveří, které slouží zároveň jako malá šatna. Odtud vedou po levé straně dveře do koupelny a napravo do technické místnosti s elektrokotlem, pracovním umyvadlem, bojlerem pro přípravu teplé vody pračkou. Následuje obývací spojený s kuchyní a jí- >>



^ Dům vypadá hezky i díky fasádě s obkladem z cihelných režných pásků Terca Aurora

< Dům je zasazen do příkrého svahu, což se neobešlo bez venkovního schodiště začínajícího u příjezdové cesty

> Ze zadní části domu se snadno dostanete na vydlážděnou plochu, která pokračuje až do altánu na konci pozemku





^ V jídelní části najdete stůl IKEA se skleněnou deskou a ocelovou konstrukcí, židle jsou od stejného výrobce, jen u nich truhlář vyměnil lehké ratanové sedáky za masivní dřevo

< Hlavní obytné části dominuje masivní kožená sedací souprava, doplněná ocelovým nábytkem IKEA, který naopak prostor interiéru odlehčuje

> Design koupelny se nese ve znamení protikladů černé a bílé barvy, zejména mezi podlahou, nábytkem a stěnami. Tentýž princip najdete v malém i na rámech zrcadel nebo na závěsích



delnou, odkud lze posuvnými francouzskými dveřmi vyjít na terasu s posezením. Hned za dveřmi v obýváku je umístěno ocelové schodiště do patra, kde se nacházejí dva dětské pokoje, ložnice a prozatímní šatna, která byla vytvořena z dalšího pokoje.

Vytápění a ohřev vody

O vytápění se v domě měl původně starat elektrokotel ohřívající teplou vodu, ale jeho úkol nakonec převzala krbová kamna. Elektrokotel slouží převážně k temperování na 17 °C v době nepřítomnosti majitelů, ale díky vynikajícím izolačním vlastnostem Porothermu a zateplení se kotel sepne během pěti dní maximálně třikrát, a to jenom na hodinu. >>



< Kuchyňská část je vybavena kuchyňským nábytkem ve tvaru U, přirozené osvětlení v hojně míře zajišťují okna nad pracovní deskou

> Dobrou volbou byla krbová kamna. Pán domu prý dlouho vybíral kamna z nabídky zahraničních výrobců, až nakonec našel to právě ve Zlíně, u firmy KKS.

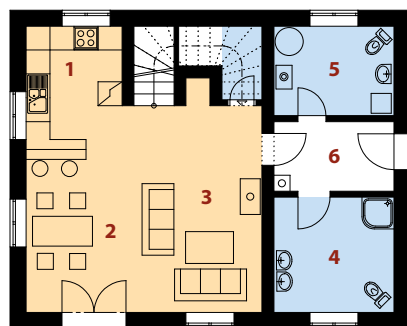


Stavba v drsnějším horském podnebí si obvykle žádá zvýšené náklady na vytápění, ale dobře zvolený stavební materiál (cihelné bloky Porotherm) i zvolený způsob vytápění původní obavy nepotvrdily

NÁVŠTĚVA chalupa



Dům je zasazen do nádherné krajiny Krušných hor, v pravém rohu obrázku vidíte střechu zahradního altánu. Střechy jsou pokryty plechovými šablonami - krytinou vhodnou na hory



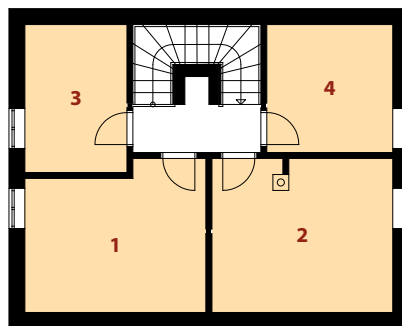
PŘÍZEMÍ

- 1 kuchyně
- 2 jídelna
- 3 obývací
- 4 koupelna
- 5 tech. místnost
- 6 zádveří

Technické údaje

Zastavěná plocha: 80 m²
Užitná plocha: 120 m²
Konstrukce: obvodové zdivo – broušené bloky Porotherm 400mm, zděné na pěnu, zatepleno šedým polystyrenem, fasáda obložena cihelnými pásky Terca Aurora, stropy keramické ze systému Wienerberger,

podlahy betonové, zateplené grafitovým polystyrenem
Střeška: klasický dřevěný krov z trámů 20 × 20 cm, střešní krytina plechové šablony Ruuki
Výplně stavebních otvorů: dveře a okna (včetně žaluzií) od společnosti Vekra, střešní okna Velux



PATRO

- 1 dětský pokoj
- 2 ložnice
- 3 dětský pokoj
- 4 prozatímní šatna

KONTAKTY

Wienerberger cihlářský průmysl
Plachého 388/28
České Budějovice
www.wienerberger.cz
WEST BRICK – lícové zdivo s. r. o.
prodej a montáž lícových cihel a obkladových pásků
náměstí Generála Píky
2025/1, Plzeň
www.westbrick.cz

Okolí domu

V bezprostřední blízkosti domu, na jeho jižní straně se rozkládá zpevněná plocha, která vede až na samý konec pozemku do letního altánu s grilem a posezením. Pozemek je na této straně uzavřen prudkým svahem a původně zde měla stát jen opěrná zeď. „Manželce připomínala Čínskou zeď, nebylo to to pravé. Nakonec zde díky šikovnosti našeho dvorního truhláře vznikl altán. Střeška v horském svahu musí každou zimu unést velkou zátěž sněhu, ale nesmí být příliš vysoká aby nezakrývala dům. Truhlář musel prostudovat staré německé knihy o tesařině a konstrukci střech, aby zjistil, jak se v Krušných horách tradičně stavělo,“ prozradil majitel s notnou dávkou hrdošti.

Podobně to bylo se suchými kamennými zídkami, které pán domu postavil sám z místních kamenů. Jak se zídka skládají, si před tím nastudoval od starých řemeslníků z Krkonoš. Vypadá to, že byl pozorným studentem, protože podle jeho slov zídka unesou zvědavé jeleny, obrovského sousedova psa i jeho samého.

TEXT: Adam Krejčík, FOTO: Jiří Hurt